

壬辰談龍——中國龍物語

龍是想像中的動物，起源於上古部族圖騰，歷經綜合和修飾，逐漸演變成唐宋以後的造形。

張之傑

民國一一年歲次壬辰，生肖屬龍。在十二生肖中，只有龍是想像中的動物。從2007年(丁亥)起，筆者每年為科月寫一篇生肖文。談生肖，其實是談牠們的動物學。筆者出身師大生物系、動物組，雖然離開本行已久，談起動物自信還能應付。談龍呢，牠不是實有的動物，要「科學」的談牠，就費勁得多了。

甲骨文的龍字

龍既然是想像中的動物，先民是怎麼創造出來的呢？《伊索寓言》有一則美麗的烏鴉，或可提供答案。話說有一天神要選烏鴉王，眾鳥都刻意打扮自己，烏鴉知道自己長得醜，打扮也沒用，就向眾鳥各要了一根羽毛，黏貼在自己身上，把自己裝點成一隻

最漂亮的鳥。

龍不就是這樣嗎？鳳也是如此。所有的想像動物，大概都像寓言中的烏鴉般，集合眾多動物元素而成。然而，在寓言中，當眾鳥知道真相後，就憤怒地啄去黏貼的羽毛，讓烏鴉現了原形。那麼如果龍去除添加的部份，牠的原形又是什麼？

龍是不同時空迭經增

補、修飾而成，原形已杳不可知。遠在殷商時期，甲骨文中的龍字就不代表一種實有動物。根據「夏商周斷代工程」，盤庚遷殷約在西元前1300年，武王伐紂定在西元前1046年；殷墟出土的甲骨文，就是盤庚遷殷至武王伐紂、前後兩百多年之物。

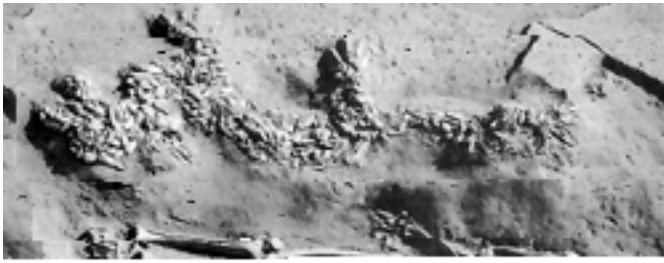
在甲骨文中，凡是獨體象形字，如虎、象、牛、羊、犬、豕、雞、鷹、蛇等等，莫不有其字必有其物。龍字則不然。甲骨文中的龍字，象巨口、長身曲體，頭上有冠飾。巨口，可能取象自鱷；長身曲體，可能取象自蛇；那麼頭上有冠飾呢？試問爬蟲類中的蛇類、鱷類以及中土所產蜥蜴類，又有哪種頭上有冠飾？

可見龍字和虎、象、牛、羊、犬、豕、雞、鷹、蛇等象形字不同，龍字固然是個象形字，所象卻為人造之物，而非自然之物。甲骨文的動物象形字，通常只強調其最具特徵的部位，如牛字和羊字，就只強調其角形，而省略其他部位。龍字只強調巨口、長身曲體、頭上有冠飾，這些特徵正是先民關於龍的集體印象。《甲骨文字典》說得好：「蓋龍為先民想像中之神物，甲骨文龍字乃綜合數種動物之形，並以想象增飾而成。」可見殷商時期，龍已是種想像的動物了。

仰韶文化的貝龍



甲骨文龍字。



(上) 仰韶文化遺址墓葬貝砌龍、虎圖案。

仰韶文化遺址墓葬貝砌龍（上）、虎圖案。

殷商距今已三千多年，那麼再往上推呢？如果能找到更早、更原始的造形——愈原始愈好，距離真相豈不就不遠了。已知最早、最清晰的龍的造形，是 1987 年河南濮陽西水坡仰韶文化遺址墓葬出土的貝砌龍形圖案，經碳 14 定年，距今約 6460 ± 135 年。因時代久遠，且保存完好，故有「中華第一龍」之稱。

這組墓葬的墓主為一壯年男子，仰身，四肢伸直，骨骸保存完整。墓主兩側擺放著用貝殼推砌而成的龍、虎各一。龍長 1.78 公尺，虎長 1.39 公尺。墓主頭部朝南，其左（東）為龍，其右（西）為虎，應合「坐北朝南」以及「左青龍，右白虎」的風水方位理念。

本文沒篇幅談論風水，且言歸正傳：這「中華第一龍」的造形，到底取象什麼動物？牠巨首張口，略似鱷魚，但頭頂有角；牠身長蜿蜒，略似蛇類，但有四肢；牠四肢將身體撐起、尾巴從臀部發出後陡然變細，不似蜥蜴類。換句話說，沒有任何動物可與之對應，可見遠在五、六千年前的仰韶文化，龍已是種想像的動物。

是滅絕的動物？

讀者或許會問：「當今誠然沒有一種動

物和貝砌龍形圖案相吻合，焉知 6000 多年前沒有一種爬蟲類長像如此？」相信不諳生物學的讀者大多有此疑問。動物種類雖多，但皆可分門別類。以爬蟲類(綱)來說，現生者分為 4 目：喙頭目、龜鱉目、蛇蜥目和鱷目。如果真有貝砌龍形圖案般的動物，試問：要歸入哪一目？讀者或許抗辯：「我們說的是 6000 多年前啊！」以演化生物學來看，6000 年不過一瞬，即使有許多生物滅絕，也不致滅絕到「目」的層級。

仰韶文化分佈黃河中游，以渭水流域為中心，時代約在西元前 5000 年至西元前 3000 年前。竺可楨等根據植物孢粉化石、考古及古生物學發現、文字記載等多項指標，得出歷代年平均溫變化情形。仰韶文化至西漢末年，黃河流域大多屬於溫暖氣候時期，年平均溫較現今高出約 2℃，一月平均溫度較現今高出約 3~5℃。當時黃河中下游河道縱橫，低窪地區形成大澤（沼澤森林），動物相與現今長江流域類似。

考古學家曾在西安半坡仰韶文化遺址出土大量竹鼠遺骸，以碳 14 定年，判定為 5000 年前之物。如今竹鼠只生長在長江以南及華南溫濕地區的森林中。殷墟哺乳動物遺存中就有竹鼠，此外尚有獾、象、犀、麋鹿等熱帶或亞熱帶動物。商、周青銅器也有象、犀等肖生器物。如果能夠穿越時空，回到 6000 多年前黃河中游的大澤，您會看到獾、象、犀和麋鹿，也會看到眾多的鱷魚、蛇和蜥蜴，但您絕對不會看到全然不識的奇異動物。

是恐龍的後裔？

談到這裡，有些讀者或許仍會質疑：

「龍，難道就沒有可能是恐龍的後裔？」回答這個問題，要從爬蟲類的演化說起。

爬蟲類的演化分為4條主支，最早形成的一支無弓亞綱，後來演化成海龜和陸龜。第二支合弓亞綱，包括哺乳類狀爬蟲類，是哺乳類的祖先。第三支闊弓亞綱，包括各種海洋爬蟲類，在中生代末期全數滅絕。第四支倍弓亞綱，分成兩支，一支演化成蜥蜴和蛇，另一支稱為槽齒類，演化成4類，其分化略如下述。

大約 2.35 億年前，亦即三疊紀中期，鱷類自成一支，其身體構造至今沒什麼改變。大約 2.2 億年前（三疊紀末期），演化出有翅的翼龍。1200 萬年後，亦即侏羅紀初期，恐龍的兩大支系——鳥臀龍和蜥臀龍已經出現。

恐龍掌控地球達 1.4 億餘年，當時其他爬蟲類、鳥類和哺乳類雖已存在，但為數不多。到了 6500 萬年前（白堊紀末），一顆直徑約 10 公里的天體撞擊地球，包括恐龍

在內的所有大形陸生動物，以及所有的海洋爬蟲類全部滅絕，中生代為之畫下句點。

如果仰韶文化時期恐龍尚有子遺，白堊紀以降（第三紀至今）的地層中怎會從來就沒發現過恐龍的化石？不但中國沒發現過，全世界也沒發現過。恐龍在大滅絕中悉數滅絕已毋庸置疑，所以龍絕對不是恐龍的後裔。不過，龍是否是先民看到恐龍化石所產生的聯想，則又另當別論，師大地理系徐勝一教授曾向筆者提過這種想法。

是龍捲風？

徐勝一教授輯有《歷代氣候編年檔》，已在「中國科技史學會」網站公佈，從中可以看出，古人稱龍捲風為龍，如同時出現兩個或兩個以上的龍捲風，則稱為「龍鬥」。所謂「飛龍在天」、「龍戰於野」，可能都指得龍捲風。

以關鍵詞查找，編年檔的第一則龍鬥載《左傳》：「昭公十九年，龍鬥於鄭時門之外洧淵。」其後有關龍鬥的記載多不勝數，如《隋書》：「南朝梁武帝普通五年六月，龍鬥于曲阿王陂，因西行，至建陵城，所經之處，樹木皆折開數十丈。至太清元年，黎州水中又有龍鬥。波浪涌起，雲霧四合，而見白龍南走，黑龍隨之。」又如《江南省志》：「宋孝宗淳熙十年，大風有二龍鬥於澗湖，殿宇浮屠為之飛動。頃一龍蟠護其上，遠近皆見之。」最後一則載《清史》：「同治十年三月二十二日，湖州有龍鬥，狂風驟雨，拔木覆舟。」

編年檔中有關「黃龍」的記載更多，徐教授認為，即乾燥地區的「黃龍捲」。至於黑龍、青龍、白龍，徐教授認為，可能因為光線照射方向不同所致。照到

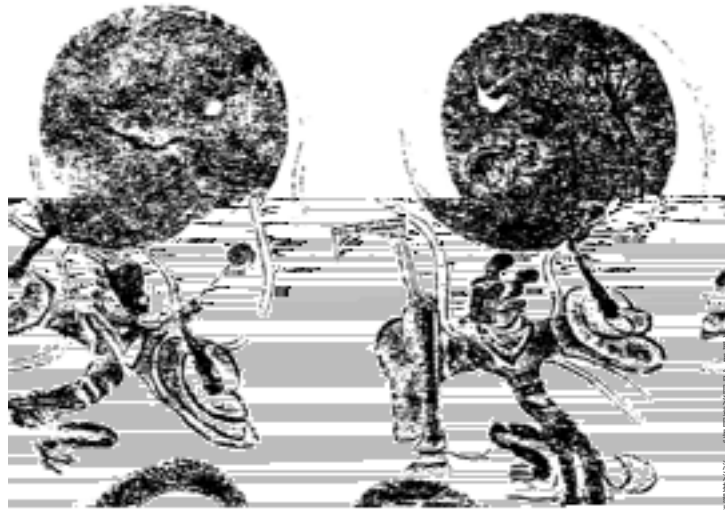


（圖片來源：維基百科）

龍是恐龍的後裔嗎？圖為安大略博物館之異特龍與劍龍。

光的龍捲風看起來呈白色，故稱白龍；沒照到光的龍捲風呈黑色或青色，故稱黑龍或青龍。

那麼龍豈不可以和龍捲風畫上等號？當然不能。龍捲風的漏斗雲只有「龍尾」，光憑尾巴是想像不出整隻龍的造形的，不是嗎？



【四川大邑出土畫像石《伏羲與女媧》】（浙江美術出版社，1987年）

它是種圖騰

根據以上論述，龍確定是種想像中動物，且早在五、六千年前就存在了。那麼，先民為什麼要創造「龍」這種想像的動物？是什麼時候創造的？這就要從圖騰崇拜說起。

圖騰(totem)一辭，源自北美印地安人奧基布瓦族(Ojibwe)語ototeman，意為「他的親族」或「他的氏族」，相當於是整個部族的標誌。學者發現，圖騰崇拜是世界性的，並不限於北美印地安人。

在先民的原始信仰中，認為其氏族源自某種動物(偶而是植物)，也就是與某種動物具有親緣關係，於是圖騰崇拜便與祖先崇拜相聯繫。在一般情形下，不可捕殺氏族的圖騰。同一圖騰崇拜的男女，通常不相婚配。

華夏文明發展早期，不可能不經歷圖騰林立的階段。其後隨著遷徙、征服、融合，逐漸涵化成少數幾種。從古文獻推敲，史前有不少東方部族以鳥類為圖騰，經過涵化，就成為「鳳」。史前有不少中原部族以鱗蟲類為圖騰，經過涵化，就成為「龍」。《大戴禮記 曾子天圓》：「介蟲之精者曰龜，鱗蟲之精者曰龍。」鱗蟲，是古人的分類觀念，泛指有鱗的動物，蛇、蜥蜴和鱷都屬於鱗蟲。

龍圖騰的涵化大致經歷三個階段。第一

四川大邑出土畫像石 伏羲與女媧，伏羲已殘缺。下半身皆作蜥形。

階段直接以某種鱗蟲類為圖騰，第二階段建構起半人半動物的圖騰，第三階段將圖騰綜合化、藝術化。然而，三個階段並非截然劃分，而有並存的現象。舉例來說，漢畫中已有藝術化甚高的龍，也有半人半動物的神人(通常為伏羲與女媧)，有些呈人首蛇身(無後肢)，有些具有後肢，下半身似鱷或蜥蜴。這樣看來，《山海經》等古文獻裡的「蛇」，解作鱗蟲類或許更為適切。

《山海經 大荒西經》：「女媧，古神女而帝后，人面蛇身。」《藝文類聚》卷十一引《帝王世紀》：「太昊帝庖犧氏，風姓也，蛇身人首。」聞一多撰有論文 伏羲考，認為伏羲氏是以蛇為圖騰的部族，龍是「蛇圖騰兼併與同化了許多弱小單位的結果」。又說龍「是只存在於圖騰中而不存在於生物界中的一種虛擬的生物，因為它是由許多不同的圖騰糅合成的一種綜合體。」

從仰韶文化的貝砌龍形圖案來看，早在五、六千年前，就已完成「兼併與同化」。這種綜合體不再稱為蛇、鱷或蜥蜴，而稱為龍。它不再是單純的圖騰，而是至尊至高的神物。《史記 天官書》：「軒轅，黃龍體。」《注》：「人首蛇身，尾交首上，黃龍體。」說明黃帝氏族的圖騰即蛇、即龍。

此後，夏、商、周三代都繼承伏羲、女媧、黃帝為代表的龍圖騰，龍遂成為權力的象徵。

形態的藝術化

先秦的龍形紋飾，主要見於青銅器，如商晚期的「透雕龍紋鉞」、西周早期的「獸面龍紋大鼎」

等，不論半具象或變形，莫不巨首張口、頭上有角，有時尚有鱗片。戰國時發展出鑲嵌工藝，在青銅上鑲嵌紅銅或銀、金紋飾，戰國早期的「鑲嵌龍紋扁壺」，龍紋已較前複雜。比對商、西周、春秋、戰國青銅器的龍形紋飾，似乎有朝向複雜化演變的趨勢。



商晚期 透雕龍紋鉞。因配合器型，龍形紋飾作圓形。

蛇形者無足，但頭部仍為龍形。作鱷形者較為寬扁，鱗甲明顯，四肢側出如蜥形。在這4大類中，以前兩者為大宗。有些有裝飾性的翼，幾乎都長在獸形者身上，即古文獻所說的應龍。

龍的造形一再加工，藝術化愈來愈高，添加的

元素愈來愈多。到了唐代，大致已經定形。唐、宋以降，龍具有蝦眼、鹿角、牛嘴、狗鼻、鯨鬚、獅鬃、蛇尾、魚鱗、鷹爪等特徵，也就是我們在圖繪中所看到的造形。過度藝術化的造形，看起來威風凜凜，其實中看不中用。爬蟲類學家、台師大生科系杜銘章教授在「中華科技史學會」演講時指出，龍的造形不適合水陸生活。

第一，魚類有水的浮力承托，沒有「站立」問題；脊椎動物上陸，腰帶、肩帶與脊椎連結緊密，始能撐起身體，因而體形不能過長，否則腹部將垂到地面。第二，因肩帶與頭部分離而產生頸部；鯨豚的祖先由陸地返回海洋，頸部退化消失，因知頸部會增加阻力，不利於水中生活。第三，為減少阻力，魚類及海洋哺乳類多呈流線形，海洋哺乳類則毛髮退化或變短，總之，以身體光滑平順為宜。以這些背景知識作參照，既不能適應陸地生活，也不能適應水中生活，顯然是子虛之物。

行為的起源

既然龍是種想像的動物，那麼牠的行為當然也出於想像。《說文》：「龍，鱗蟲之長，能幽能明，能細能巨，能短能長，春分



南宋 陳容 九龍圖卷（局部），大約從唐代起，龍的造形已基本固定。

到了漢代，龍形文飾主要見於漢畫（從畫像磚、石拓印的圖繪）。漢畫中的龍，數量龐大，造形多樣，除了巨首張口，頭部的裝飾明顯增多，有些已和後世的造形接近，但鬚和鱗罕見，眼睛也未見明顯突出。不過和先秦的樸素造形相比，已複雜得多了。

據筆者觀察，漢代龍的體形，可大別為獸形、蜥形、蛇形、鱷形等4類。大致而言，作獸形者通常較短，四肢將身體撐起。作蜥形者通常較長，四肢側出作匍匐狀。作



（圖四）《山海經圖》卷之四，張江生繪，上海人民美術出版社，1997年。

漢畫中的龍，可大別為獸形（左上）、蜥形（右上）、蛇形（左下）、鱷形（右下）等4類。

而登天，秋分而潛淵。」這應該是當時的傳說。先民認為，龍如同一般鱗蟲，也有冬眠行為。入秋以後不再打雷，是因為龍潛入深淵冬眠。打雷之前必有閃電，於是就把電走金蛇，想像成乍隱乍現的龍。有人甚至說，龍字之發音，即打雷的隆隆聲。《山海經海內東經》：「雷澤中有雷神，龍身人頭。」可見遠在上古，雷已和龍畫上等號。

魏晉時佛經大量譯成中文，印度的蛇神那伽（nāga）被譯為龍，那伽王就順理成章地譯為龍王，其居處就譯為龍宮，其女兒就譯為龍女。印度人認為，龍宮位於水域深處，藏有大量珍寶，據說《華嚴經》就是龍樹菩薩從龍宮中取得的。

從印度傳入的龍王、龍宮、龍女等概念，豐富了中國龍的內涵，於是龍從神物，升格為神祇，掌管興雲布雨。《西遊記》第九回的涇河龍王，就因擅改降雨時辰及雨量，遭天庭處斬。

印度的那伽能夠興雲布雨，帶來豐收，但如遭人褻瀆，也會帶來洪水和乾旱。佛教傳入後，龍王成為河神，各地容易發生水患的地方，建起龍王廟。根據西門豹治鄴的故事，說明從前的河神是河伯。

古木老樹如遭雷殛，藏在枯樹洞裡的動物同時會被打死，人們想像：這些古樹或動

物可能都是精怪，於是龍又有誅除山精木怪的任務。當然，惡人也是誅除對象。龍還能做很多事，為免蕪蔓，就不絮叨了。

結語

孔子問禮於老子，離去時對弟子們說：「鳥，吾知其能飛；魚，吾知其能游；獸，吾知其能走。走者可以為罔，游者可以為綸，飛者可以為矰。至於龍，吾不能知其乘風雲而上天。吾今見老子，其猶龍邪！」（《史記 老子韓非列傳》）

龍不是實有的動物，又有誰能知究竟？讓我們以孔子的話作結吧。（民國 100 年 12 月 31 日於新店蝸居）

張之傑：業餘科學史研究者



（圖五）攝於吳哥窟

印度教神殿常有那伽雕像。圖為吳哥窟巴戎寺山門之護法石獅與九頭那伽。